



Carrer de les Beates, 3 / Carrer de Sant Pere Més Baix, 12. Districte de Ciutat Vella. Codi 078/20

(Barcelona, Barcelonès)
Desembre 2020-Gener 2021

Núm. Expedient:
470 K121-NB 2020/1-31159
470 K121-NB 2021/1-32349



Mireia Crespo Selfa



ABANS. SERVEIS CULTURALS S.L.

c. Ventura Plaja 30-32, Àtic 1^a

08028 Barcelona

Telf.: 667 746 340 / 637 794 864

ivansalvado.abans@gmail.com / jordichoren.abans@gmail.com

www.facebook.com/Abans

Coordinació

Ivan Salvadó Jambrina

A handwritten signature in blue ink, appearing to read "Ivan", written over a set of light blue horizontal lines.

Direcció

Mireia Crespo Selfa

A handwritten signature in blue ink, appearing to read "Mireia", written over a set of light blue horizontal lines.

A Barcelona, 9 de febrer de 2021

Índex

Fitxa tècnica.....	4
Motius de la intervenció.....	5
Localització.....	6
Marc geogràfic i geològic.....	7
Síntesi històrica i antecedents arqueològics.....	8
Metodologia.....	14
Desenvolupament dels treballs arqueològics.....	15
Conclusions i interpretació.....	17
Afectació arqueològica.....	19
Bibliografia.....	20
Annexos.....	21
Annex 1.....	22
Fitxes.....	22
Llistat general d'Unitats Estratigràfiques.....	23
Fitxes d'unitats estratigràfiques.....	24
Fitxes d'estructures.....	27
Fitxes de paviments.....	30
Fitxes de negatius i interestrats.....	32
Annex 2.....	35
Documentació fotogràfica.....	35
Annex 3.....	41
Planimetries.....	41
Índex de plànols.....	42

Fitxa tècnica

Nom de la intervenció	Carrer de les Beates, 3/ Sant Pere Més Baix, 12
Municipi	Barcelona
Comarca	Barcelonès
Coordenades UTM ETRS89	X 431139.9 / Y 4581977.9
Alçada	8,34m snm
Tipus de jaciment	Urbà
Tipus d'intervenció	Preventiva
Tipus d'activitat	Control
Resultat de la intervenció	Negatiu
Cronologia	XIX-XX
Dates de la intervenció	Permís: 9/12/2020 a 18/12/2020 Pròrroga: 20/01/2021 a 29/01/2021
Coordinador	Ivan Salvadó Jambrina
Arqueòleg director	Mireia Crespo Selfa
Dibuix de camp	Mireia Crespo Selfa
Topografia	ABANS Serveis Culturals s.l.
Infografia	Jordi Chorén Tosar
Propietari de la finca	Comunitat de propietaris
Règim jurídic de la finca	Privat
Promoció i finançament	Comunitat de propietaris
Codi	078/20
Superfície total de la finca	217m ²
Superfície afectada	2,03m ²
Protecció existent	Bé d'interès documental (D). Zona d'Interès Arqueològic

Motius de la intervenció

La present intervenció arqueològica s'ha realitzat a la planta baixa del local de la finca del carrer de les Beates, 3, Sant Pere Més Baix, 12 (Districte de Ciutat Vella/Barcelona). En aquest espai s'han dut a terme les obres d'instal·lació d'un nou ascensor per a l'escala de veïns, compartimentant la part posterior d'un local de la finca, implicant la realització d'un fossat per la maquinària de l'ascensor (1'50x1'40x1'70m).

Donat que, el lloc on es troba s'inclou en una Zona d'Interès Arqueològic i d'alt valor històric, des de l'Ajuntament de Barcelona es va emetre un Projecte d'Intervenció Arqueològica (PIA), seguint la normativa municipal i general en matèria patrimonial, que indicava la necessitat de realitzar un control arqueològic dels treballs i l'excavació arqueològica de les restes que poguessin aparèixer.

Assabentada d'aquest fet, la promoció de l'obra contactà amb l'empresa **ABANS Serveis Culturals s.l.**, per tal que es fes càrrec dels treballs arqueològics derivats de les obres.

Els treballs arqueològics han estat coordinats per l'arqueòleg Ivan Salvadó Jambrina, tot assumint la direcció tècnica Mireia Crespo Selfa.

Localització



Fig. 1. Plànol topogràfic de situació de la intervenció. Extret de: www.icc.cat, retocat. Basat en base topogràfica E: 1/5000



Fig. 2. Ortofotomapa de situació de la intervenció. Extret de: www.icc.cat, retocat. Basat en base topogràfica E: 1/5000

Municipi	Barcelona
Comarca	Barcelonès
Context	Zona urbana. Carrer de les Beates, 3, Sant Pere Més Baix, 12. Districte de Ciutat Vella.
Coordenades UTM ETRS89	X 431139.9 / Y 4581977.9
Alçada	8,34m snm.

Marc geogràfic i geològic¹

La ciutat de Barcelona ocupa un pla inclinat, que s'estén des de la Serra de Collserola a la mar i entre els rius Llobregat i Besòs, amb un subsòl de característiques molt diverses.

La serra de Collserola, així com els turons de Monterols, el Putxet, el Carmel i la Rovira, que s'alineen al peu de la serra, són format per pissarres i gresos intruïts per granitoides i, localment, per calcàries; totes aquestes roques són d'edat paleozoica (entre 500 i 300 milions d'anys). Un sistema de falles esglaona aquests conjunts de roques fins a sota el mar.

Als graons més baixos, sobre les roques paleozoiques, hi ha dipòsits més moderns, del Neogen, en concret del Miocè (entre 25 i 5 milions d'anys) amb abundants restes fòssils marins que es poden observar a Montjuïc, i del Pliocè (entre 5 i 2 milions d'anys que afloren en petits relleus com el Mont Taber, l'indret on s'instal·là el primer assentament romà de la ciutat.

Al pla de Barcelona tots els materials paleozoics, miocens i pliocens són recoberts per dipòsits del Quaternari antic o Plistocè (entre 2 milions d'anys i uns 8.000 anys) damunt dels quals hi ha materials més recents, de l'Holocè (dels darrers 8.000 anys).

Al peu de la serra de Collserola aquests dipòsits són formats per arrossegalls procedents d'aquests relleus i a la part baixa de la ciutat per dipòsits de platja o d'antigues maresmes, que permeten reconstruir el traçat del litoral en diferents moments del passat. A banda i banda del pla de Barcelona i, separats per Montjuïc, s'estenen els deltes del Llobregat i del Besòs.

En aquesta plana completament urbanitzada destaquen varies zones clarament diferenciades, el nucli antic correspon a la primitiva ciutat romana damunt del Mont Tàber (15m s.n.m) proper al mar. El nucli de Montjuïc al sud, que s'aixeca suaument al pla i que cau bruscamment sobre el mar fent-se inexpugnable el seu accés des d'aquesta posició, i els ravals més pròxims que s'originaren entorn aquests nuclis.

Per altra banda, tenim tota una sèrie de nuclis poblacionals que, emergits fora de les muralles, acabaran essent absorbits per la ciutat en una de les seves dues importants crescudes (amb la construcció de les muralles del segle XIII o durant l'expansió del segle XIX amb la creació de l'Eixample.

¹ Informació extreta de: http://www.igc.cat/web/files/201010_igc_racab_plafo_fabra.pdf. Consultat el 8 d'abril de 2015

Síntesi històrica i antecedents arqueològics²

D'una manera molt resumida, podem dir que el lloc que ens ocupa té un alt interès històric i arqueològic ja que:

1. Es troba a l'actual barri de Sant Pere, Santa Caterina i la Ribera. Malgrat la divisió administrativa actual, la finca que ens ocupa està situada a la continuació cap a la ciutat de l'antiga vila nova de Sant Pere, nucli poblacional existent des de l'alta edat mitjana.
2. Es troba dins una de les zones pertanyent a l'ager de la ciutat romana, proper a un possible camí d'aquesta cronologia (actual carrer de Sant Pau).
3. Al segle XIII aquest sector de la ciutat va quedar inclòs dins la muralla medieval.
4. La finca actual forma part del Catàleg de Patrimoni de l'Ajuntament de Barcelona.1 Fitxa 0 de Ciutat Vella (identificador 7083). Té un nivell de protecció (D): Béns d'interès documental.

Està inclosa en el "conjunt del carrer de Sant Pere Més Baix": (identificador 1316).

Està inclosa en l'Entorn C, c. Sant Pere Més Baix 7-9, c. Verdaguer i Callis 3" (identificador 3915).

Està inclosa a l'Entorn B, c. Sant Pere Més Baix 16, c. Beates 8, c. Volta Perdiu 4 (identificador: 3916).

A l'entorn del lloc que ocupa la finca actual s'han realitzat diverses intervencions arqueològiques. A continuació es descriuen les més properes:

5. Intervenció al carrer de les Beates, 2 / plaça de les Beates, 2 (codis 201/05 i 162/06).2 La intervenció arqueològica va permetre documentar nombroses restes arqueològiques que, un cop interpretades, ajuden a establir una seqüència d'ocupació i funcional de l'espai excavat, des d'època prehistòrica fins a l'actualitat.

Les fases històriques més remarcables de les quals restaren evidències materials són les següents:

En primer lloc una fase d'ocupació durant el neolític antic post-cardial, representada per una sitja (4500 aC). La seva planta era circular d'uns 1,80 m. de diàmetre i estava seccionada, conservant-se en alguns punts 0,60-0,70 m. de fondària. Estava retallada al subsòl d'argiles carbonatades i crostes calcàries (tortorà), essent la seva cota inferior de 5,95 m. snm. El material recuperat del seu farciment fou ceràmica amb acabats i decoracions corresponents a l'estil Molinot i Montboló.

² Text íntegre extret del Projecte d'Intervenció Arqueològica (PIA) elaborat pel Servei d'Arqueologia de l'Ajuntament de Barcelona.

La indústria lítica recuperada en l'estructura presenta les característiques pròpies dels conjunts del neolític antic.

Una segona fase relacionada amb una necròpolis d'època tardorromana (segles .IV-VII), amb un total de 37 enterraments documentats. Pel tipus de la tomba es poden dividir els enterraments en tres grups: inhumacions en fossa simple, amb tègula i en àmfora. Els enterraments en fossa simple foren els més nombrosos, amb un total de 21 individus. Els enterraments amb tègula, 12 en total, es subdividien en dues tipologies: 7 amb coberta a doble vessant i 5 amb base de teules planes. Els enterraments en àmfora foren 4. Tots ells estaven disposats en posició de decúbit supí sobre una àmfora de producció africana seccionada longitudinalment i disposada a la base de la fossa. Tots els enterraments documentats, a excepció d'un, presentaven una orientació nord-oest, sud-est amb la capçalera al nord-oest. Aquesta disposició endreçada i sense massa superposicions dels enterraments corrobora el que ja s'havia observat amb altres excavacions properes; l'existència d'una planificació de l'espai funerari amb parcel·lacions ben delimitades. Els enterraments es localitzaren a la banda sud de la finca, existint una línia molt marcada que travessava l'edifici en diagonal a partir de la qual, vers el nord, no es documentà cap sebollit.

La tercera fase reflectí una zona d'activitat agrícola en època alt medieval (segles VIII-XII). Es tracta d'una franja cronològica molt àmplia que arqueològicament oferí poques estructures; sis sitges, un possible pou, un retall de funció indeterminada i dos murs.

Els diferents trams de mur documentats no delimitaven una sola estança i és possible que inicialment estiguessin vinculats a l'explotació agrícola de la zona, ja fos un petit corral o magatzem, o una llinda de conreus. Totes aquestes estructures estaven amortitzades entre el segle IX i el segle XI.

Una nova fase es basà en la urbanització i ús de l'espai excavat en època baix medieval (ss. XIII-XV). Les primeres evidències d'urbanització a la finca vingueren donades per la documentació de diferents trams de mur amb la mateixa direcció, grosso modo, que les parets actuals i en alguns casos, inclús, semblava que els murs actuals estaven bastits sobre les fonamentacions medievals, conservant-se la divisió antiga de les estances. Les estructures documentades deixaven una important part de la graella de murs baix medievals, amb forma d'H amb una línia central de 8 m. i els braços laterals també de 8 m. Els àmbits definits haurien estat compartimentats amb arcs, dels quals es conservaven els recolzaments. Tenint en compte, doncs, tant les estructures documentades durant la intervenció arqueològica com les que encara formaven part de l'edifici, es pogué extreure una planta aproximada de dues finques medievals. La primera tindria una planta quadrada o rectangular i la seva datació seria del segle XIII. La segona, ja seria dels segles XIV i XV i tindria també planta rectangular, ocuparia la part nord-est

de l'actual finca i possiblement s'estendria vers la plaça de les Beates donada l'existència d'un gran arc que comunicaria amb aquesta part de la finca.

Finalment l'última fase suposa un ús i transformació de la finca o finques baix medievals en època moderna i les últimes construccions en època contemporània (segles XVI-XX). Fou a partir del segle XVII quan començà la gran transformació de l'edifici o edificis medievals per esdevenir una única finca que a grans trets és la que perdurà fins el moment d'iniciar els treballs de restauració que motivaren aquesta intervenció arqueològica. Aquesta remodelació de la planta s'hauria de relacionar amb l'obertura del carrer i plaça de les Beates dintre d'un nou pla urbanístic junt amb la fundació del convent que dóna nom al lloc.

6. Intervenció arqueològica al carrer dels Mercaders, 35, 43 (codi 021/08).³ La intervenció va consistir en l'obertura de diverses rases i cales, per a la construcció d'un tram i un dipòsit de recollida pneumàtica. El resultat fou la descoberta d'un seguit de restes estructurals i funeràries, d'època romana, moderna i contemporània.

Època romana (segles IV-V): es va documentar una estructura de planta rectangular, d'uns 4 m², amb un paviment d'opus signinum i restes d'enlletit que s'ha identificat com a estructura funerària. Es trobà situada de manera perpendicular al mur de façana del Palau Mercaders. A l'exterior de l'estructura es van detectar dos enterraments perinatals, un d'ells en caixa de tègula i l'altre en àmfora. A més, també es documentaren tres enterraments més en caixa de tègules.

Època moderna (segles XVII-XVIII): es documenten murs que formarien part de l'antic urbanisme del carrer dels Mercaders i la plaça de les Beates. Cal destacar també, l'existència d'un col·lector i de diverses clavegueres.

7. **Intervenció arqueològica al carrer dels Mercaders 42** (codi 142/06).⁴ Arrel del seguiment arqueològic al Palau Mercaders es varen excavar i documentar un seguit d'estructures i elements arqueològics que junt amb l'estudi dels paraments conservats indicaren una ocupació de l'indret en època alt medieval (s. X-XII), baix medieval (s. XIII-XVI), passant per època moderna (s. XVII-XVIII), fins època

contemporània, amb la projecció de l'actual Palau Mercaders (finals s. XVIII-XIX).

Les restes documentades es varen localitzar durant els rebaixos mecànics del pati interior sobre-elevat, ocupant una extensió d'uns 150 m².

En la resta de la planta baixa de l'edifici tant sols es varen realitzar controls puntuals de rases i forats per a fonamentacions i sistemes de desaigües, però no es varen obtenir resultats positius en quant a la troballa de restes arqueològiques.

Fases documentades:

Fase I. Estructures d'emmagatzematge en època alt medieval (s. X-XIII). Aquesta fase és la més antiga documentada en tot el procés d'actuació arqueològica, i està representada per dues sitges localitzades en el fons del pou rectangular de l'extrem nord-est del pati interior, i que segurament pertanyien a una zona destinada a horts i agricultura.

L'adscripció a aquest període es recolza pels referents arqueològics de la zona i per l'estudi de l'escàs material ceràmica recollit durant l'excavació de les estructures el qual s'abocà en la seva fase d'amortització i darrer ús, donant una cronologia entorn el segle XIII, amb la presència de comunes oxidades i reduïdes, amb la pasta depurada, i amb la olla com a forma de referència en aquest conjunt.

Per altra banda, la total absència de vidrada ens posa el límit en el segle XIV ja que a partir d'aleshores es comencen a generalitzar els vidrats monocroms i decorats. Aquesta tipologia marcava una diferència notable respecte la documentada en els estrats superiors, principalment representada per comunes vidrades, monocromes i amb decoració variada, representativa de l'època baix medieval i moderna.

Fase II. La vertebració de la trama urbana en època baix medieval (s. XIII-XVI).

A aquest moment pertanyien una sèrie de restes arqueològiques i elements arquitectònics documentats en l'extrem nord del pati interior. S'establiren dos moments d'ocupació dins el període medieval que tenen el punt d'inflexió en el segle XV, quan és amortitzada la fase primigènia per redefinir l'espai arquitectònic.

1) Primer fase d'ocupació de l'espai: vestigis d'un edifici amb pou (s. XIV-XV). En aquest context, la ciutat de Barcelona visqué, entre els segles XII i XIII una etapa d'expansió urbanística, amb l'aparició de noves viles a l'exterior de la muralla romana.

Aquesta primera fase d'ocupació està representada per un edifici primigeni, amb la troballa i documentació de quatre murs, una fossa sèptica de planta rectangular, i tres nivells d'ús. La major part de les estructures muràries d'aquest moment marcaran les línies de façana per a les fases posteriors, ja que aquestes s'hi assentaran com a fonamentació, o s'hi realitzaran reformes constructives posteriors.

Les característiques constructives d'aquesta fase es basen en la utilització dels carreus de mida mitjana i petita, disposats regularment en filades horitzontals, tot lligat amb morter de calç ataronjat, de textura sorrenca i granulació mitjana.

La planta definida per aquest primer edifici medieval era rectangular, amb una divisió interior, representada per un mur més arrasat. Associades a aquestes estructures es documentaren varis nivells dels quals se'n pot despendre una cronologia aproximada entre els segles XIV i XV.

Gràcies a l'estudi dut a terme per Veclus, SL. Es pogueren incloure dins aquest moment varis elements: una porta adovellada, ubicada en la zona oriental del replà amb l'escala que duu als

pisos superiors; i per altra banda, en direcció al pati interior elevat, i passat el distribuïdor amb la gran escala central, a la línia de façana oriental que delimita aquest espai, dos arcs adovellats, tapiats posteriorment, i típics de les plantes baixes dels segles XIV i XV a Barcelona. Els arcs es troben cegats amb configuracions de parament que ens portarien a uns moments a l'entorn del segle XVI, datació relativa a la qual s'atribueix la segregació de zones de la primitiva finca medieval.

2) Segona fase d'ocupació medieval: redefinició de l'espai arquitectònic i aparició de zones de producció (s. XV-inicis s. XVI).

A segle XV la fase anterior és abandonada i amortitzada davant d'una redefinició en la distribució de l'edifici originari, degut a noves necessitats econòmiques i socials, que al llarg del segle XVI conduiran al canvi cap a l'època moderna.

Aquest moment estava representat per una segona planta edilícia, aprofitant la línia de façana occidental, el perímetre nord que en la fase anterior no estava representat, i aparegué una nova línia de mur oriental, perpendicular i solidària amb l'anterior, i de la qual se'n conserva un testimoni. Per altra banda, aparegueren en aquesta fase dos trams d'escalas, adossats a l'estructura anterior, i al mur perimetral occidental.

En quant a la tècnica constructiva, aquesta es manté, però amb la presència d'un nou material constructiu que és el maó massís, que s'intercala en alguna filada, aleatòriament. També, en algun punt d'aquest alçat es denota la presència d'alguns fragments de carreus de majors dimensions.

Un conjunt de retalls irregulars, sense funcionalitat determinada, documentats s'emmarcaren en aquesta fase també gràcies a l'estudi del material ceràmic recollit, que ens dona un moment d'ús entre els segles XV i XVI.

Sembla que en aquest període és quan es dona la segregació de parts d'edificis medievals i es començà a transformar en el què serà ben entrada l'època moderna: un gran casal, típic de l'època barroca. L'edifici en qüestió és antecedent dels grans casals del segle XVII, exponents de la nova riquesa originària sobretot del comerç. Des del segle XVI, els barris de Sant Pere i Santa Caterina estarien totalment urbanitzats, i ja s'hi haurien assentat artesans i altres activitats comercials.

Fase III. La transformació de l'espai arquitectònic en època moderna i contemporània (s. XVII-XIX). Continuant amb el creixement econòmic, iniciat el segle XVI, la presència del Palau Mercaders, construït vers el final del segle XVII, inicis del XVIII, és testimoni d'una època representada pel màxim auge del comerç.

En general, la parcel·laria d'època moderna segueixen, a grans trets, l'estructura i l'orientació d'època medieval. Així doncs, es produeix un procés de parcel·lació i divisió dels grans casals medievals, és a dir, un canvi del model de casa medieval cap a model de "casa artesana". Aquest

queda palès en l'excavació, en la majoria de murs datats dels segles XVI-XVIII aprofitant part de les estructures medievals anteriors, sobretot com a fonamentacions de murs perimetrals dels nous edificis d'època moderna.

Al pati interior del Palau Mercaders, entre els segles XVI i XVIII es produí una amortització de la fase medieval, amb una elevació del nivell del pati interior representada per diversos reompliments de terres barrejades amb restes de material constructiu i pedres. Els murs perimetrals foren aprofitats per fonamentar les noves parets modernes, que es bastiren en aparells irregulars formats per pedres sense treballar, de diverses mides, lligades amb morter de calç blanc, i alternades amb fragments de maons massissos.

A finals del segle XVII i primeries del segle XVIII, s'inicià el projecte de construcció de l'edifici del Palau Mercaders. Aquesta iniciativa és hereva de la tradició medieval i es definirà per la construcció de volums construïts al voltant d'un gran pati central amb una escala monumental. A més a més es planteja la presència d'un ampli jardí elevat. Aquesta distribució arquitectònica es mantingué sense canvis fins a mitjans de segle XIX quan una part de l'edifici posterior fou coberta.

En el procés de reompliment d'aquest espai, i entre el segle XVIII i el segle XIX, es construï una font amb parterre al centre del pati, envoltada de quatre pilars i un nivell de circulació a la banda nord.

La font hauria funcionat en el període de màxim esplendor del casal, entre els inicis del segle XVIII fins a mitjans del segle XIX, tot i que els parterres foren introduïts a la França del segle XVIII, embellint els jardins dels palaus de l'Europa neoclàssica.

Metodologia

Degut a les característiques de l'obra, es va dur a terme un control arqueològic de les obres de rebaix del subsòl, per tal de detectar la presència o no de restes arqueològiques, paleontològiques o patrimonials.

La metodologia aplicada ha estat un control del rebaix de les terres dut a terme emprant mitjans manuals. A la present intervenció s'han seguit els mètodes arqueològics tradicionals, basats en el registre de les dades a través del model de fitxa proposat per Harris-Carandini. Aquest consisteix en registrar objectivament els elements i estrats que s'exhumen realitzant una numeració d'aquests en forma d'Unitats Estratigràfiques (UE), que permeten la individualització de cada element.

Cada Unitat Estratigràfica es troba registrada en una fitxa de camp (en aquest cas s'utilitza la dissenyada per l'empresa d'arqueologia ABANS s.l., on s'indica la situació del jaciment, i les característiques de l'estrat (color, textura, consistència, materials que conté, cronologia aproximada, etc...), de l'estructura (tècnica constructiva, materials emprats, mides, etc...), del paviment o de l'element negatiu. Les UE s'han numerat correlativament, iniciant la numeració a 1.

En paral·lel s'ha portat a terme un registre gràfic de les estructures, elements negatius, paviments, estrats o elements singulars que s'han detectat al llarg del procés d'excavació. Aquest registre gràfic s'ha portat a terme mitjançant dibuix arqueològic emprant per a les plantes, alçats, i seccions generals l'escala 1:20. La seva digitalització ha estat realitzada en AutoCAD 2016 . A banda s'ha portat un registre fotogràfic, emprant el sistema digital a color, tant del procés d'excavació com de les Unitats Estratigràfiques (UE) identificades.

La present intervenció no ha generat la recuperació de cap tipus de material arqueològic.

Desenvolupament dels treballs arqueològics

El control arqueològic es va realitzar a la planta baixa de la finca, concretament a l'ull de l'escala de veïns, tot afectant parcialment el lavabo del local que aprofita la part inferior de la caixa de l'escala, a la finca del carrer de les Beates, 3, Sant Pere més baix, 12 (Districte de Ciutat Vella/Barcelona). En aquest espai es van realitzar les obres d'instal·lació d'un nou ascensor per a l'escala de veïns, implicant la realització d'un fossat d'ascensor per la maquinària de l'ascensor (1,50x1,40x1,70m). Donat que es trobava dins de l'actual lavabo del local comercial de la planta baixa de l'edifici, es va acabar compartimentant i reduint l'espai d'aquest, sense haver de realitzar cap més afectació al subsol.

Cal esmentar que, degut a que durant la realització dels treballs es detectà una fuga de llarga durada d'una de les clavegueres que travessava l'espai (veure foto 4), es van haver d'aturar els treballs temporalment. Un cop va ser substituïda per una nova canonada de PVC, es van poder finalitzar els treballs de rebaix del fossat de l'ascensor.

Els treballs es van iniciar amb l'extracció del paviment UE 1 del lavabo del local comercial de l'edifici actual. És format per rajoles de gres, de 44cm de costat i 2cm de gruix, amb una preparació de formigó de 10cm de potència (veure foto 2),

Aquest paviment s'assentava sobre l'anivellació UE 2, un estrat sorrenc que era format per sorres i graves petites, poc compacte (veure foto 2). Presentava una potència de 0,21m, cobria l'arrasament horitzontal UE 7, i se li assentava el paviment UE 1. Sota seu es va poder documentar la claveguera UE 3 i l'estrat UE 4.

Un cop extret, al cantó est de la cala, es va descobrir parcialment una de les clavegueres d'aigües residuals de la finca, encara en ús (UE 3), construït amb maons massissos de 15x28cm lligats amb morter de calç blanc amb desgreixant petit, que tenia una orientació de nord a sud-est, seguint també aquesta pendent, podent documentant uns 0,5m d'ample, 1,10m de llarg, i 0,40m de potència (veure foto 4). Aquest s'assentava dins el retall constructiu UE 6, que tallava la UE 4 (veure foto 078-20_006). Degut als seus desperfectes, i les fuites constants, es va substituir posteriorment per un nou tub, desviant el traçat per a poder realitzar el fossat de l'ascensor (veure foto 078-20_011).

A la resta de la cala es va documentar un abocament de runa, UE 4, format per terra de color marró amb molts fragments de morter de calç de color blanc, i de material constructiu (restes de maons massissos, revestiments i pedres de mida mitjana), gens compactat (veure fotos 078-20_005, 012, 014). Presentava una potència de 0,70m, adossant-se al negatiu UE 10 dels fonaments del mur UE 5, tallat pel negatiu constructiu UE 6 de la claveguera UE 3 i cobrint el negatiu horitzontal UE 9.

Just sota el perfil sud de la cala, va aparèixer la fonamentació del mur UE 5. Tot i que es trobava fora del fossat de l'ascensor, uns 20cm cap al sud, degut a la poca consistència dels estrats anteriors (UE 2 i 4), aquests es van despendre quedant a la vista parcialment. A partir d'aquest moment es deixà com a límit sud del rebaix. Era bastit a l'encofrat perdut dins el negatiu UE 10, amb maons massissos i pedres, quedant tot lligat amb morter de calç de color beix (veure fotos 078-20_013 i 014). Presentava una orientació d'est a sud-oest, podent-se documentar un tram d'1,30m de llarg, amb una amplada desconeguda i una alçada conservada de 0,70m. S'assentava dins el rebaix constructiu UE 10, que tallava l'estrat de runa UE 4 fins a les argiles UE 8. Al seu torn era afectat a la part superior per l'arrasament horitzontal UE 7, i pel rebaix constructiu UE 6 de la claveguera UE 3. A partir de les relacions estratigràfiques observades i de la tècnica constructiva emprada, podem situar la seva construcció entorn els segles XIX-XX, essent afectat per les obres de remodelació de l'espai. Tanmateix desconeixem la seva funcionalitat, podent-se tractar de la fonamentació d'una compartimentació anterior del local actual.

Sota l'estrat de runa UE 4, es va documentar un arrasament horitzontal (UE 9), que afectava a l'estrat UE 8. Aquest era format per argiles de color marró clar ataronjat, força compactes, amb taques negres degudes a les contínues fuites d'aigües residuals de la claveguera UE 3 ja esmentades anteriorment. Es va poder documentar una potència de 0,70m, tot continuant per sota de la cota d'afectació. Eren tallades pel rebaix constructiu UE 10 del mur UE 5, i l'arrasament horitzontal UE 9 (veure fotos 078-20_008, 009, 010, 011, 012 i 014). Durant la seva excavació no es va poder recuperar cap tipus de material arqueològic. Degut a les seves característiques es podria tractar d'un nivell d'origen natural, tal vegada utilitzat com a nivell de conreu en èpoques prèvies a l'edifici, tanmateix, no es pot assegurar degut a la limitació de l'espai intervingut.

Conclusions i interpretació

La present intervenció es va realitzar a l'ull de l'escala, afectant parcialment el lavabo del local de la planta baixa de la finca situada entre els carrers de les Beates, 3 i Sant Pere Més Baix, 12. En aquest espai, es va realitzar el control arqueològic dels rebaixos d'un nou fossat per la maquinària de l'ascensor, degut a que l'edifici es troba en una zona amb una ocupació humana prolongada en el temps.

Així, s'han localitzat restes al mateix carrer Beates (números 2 i 5) del neolític antic post-cardial (4500 ane). D'altra banda, ens trobem dins l'ager de la ciutat romana, en un lloc molt proper a una de les antigues vies d'accés, que posteriorment s'anà urbanitzant i convertint en la vila nova de Sant Pere, nucli poblacional existent des de l'alta edat mitjana, que des del segle XIII queda inclòs dins la muralla medieval de la ciutat de Barcelona.

A més a més, cal tenir present que, tot i que l'edifici actual data, segons la informació cadastral, de l'any 1900, sembla aparèixer ja un edifici igual als Quarterons d'en Garriga i Roca (realitzats entre 1856 i 1862), amb una referència que indica que era en aquell moment de construcció recent. Així, podríem trobar-nos davant d'un edifici bastit a inicis o mitjans del segle XIX, que podria haver estat objecte d'una reforma integral l'any 1900, però no comptem amb més dades al respecte.

Tanmateix, a la present intervenció no s'ha trobat cap resta o element arqueològic que puguem considerar anterior a l'edificació actual que, per precaució, situem entre els segle XIX i XX.

El nivell més antic documentat es correspon amb un possible nivell de conreu d'origen natural (UE 8), que sembla haver estat afectat a la seva part superior, possiblement per construir l'edifici actual.

Posteriorment es reblí l'espai amb un abocament de runa (UE 4). Degut a no haver-se documentat cap pavimentació, podria tractar-se d'un anivellament del propi moment constructiu, però no es pot assegurar degut a la manca d'evidències.

En algun moment indeterminat (de fet, podria haver-se donat dins el mateix procés constructiu), es va construir el mur UE 5, del qual tan sols coneixem parcialment la seva fonamentació, a l'encofrat perdut. Donat que continua l'alineació de la caixa de l'escala, podria tractar-se de la

compartimentació original d'aquest espai, abans de la seva transformació en lavabo del local. Aquesta estructura seria enderrocada durant el segle XX per conformar l'aspecte que s'ha mantingut fins al moment actual.

En aquesta reforma s'arrasà aquest mur (eliminant el nivell de circulació amb què es relacionava) i es construí la claveguera encara en ús (UE 3), passant a realitzar la pavimentació del local actual.

Tot i que la present intervenció ha resultat negativa quant a la documentació de restes arqueològiques, no es pot descartar la seva presència a qualsevol altre zona de la finca o a una major fondària.

Afectació arqueològica

Degut a la no aparició de restes arqueològiques o patrimonials de qualsevol tipus, no es pot parlar de cap tipus d'afectació de tipus arqueològic.

Bibliografia

- CARANDINI, A. (1997): *Historias en la tierra. Manual de excavación arqueológica*. Editorial Crítica. Barcelona.
- HARRIS, E. (1991): *Principios de estratigrafía arqueológica*. Editorial Crítica. Barcelona.
- INSTITUT CARTOGRÀFIC DE CATALUNYA (n.d): Mapa del Carrer de les Beates 3 / Sant Pere Més Baix 12. Obtingut el 21 de gener de 2021 a <http://www.icc.cat/vissir3>
- *Carta Arqueològica de Barcelona*. Servei d'Arqueologia de l'Ajuntament de Barcelona. <<http://cartaarqueologica.bcn.cat>> [Consultat el 5 de desembre de 2020]
- http://www.igc.cat/web/files/201010_igc_racab_plafo_fabra.pdf. Consultat el 08/04/2015



Annexos



Annex 1

Fitxes

Núm	Sector	Àmbit	Sondeig	Definició	Cronologia
1			Fossat	Paviment rajoles	Seale XX
2			Fossat	Estrat d'anivellació	Finals XX
3			Fossat	Claveguera	Seale XX
4			Fossat	Estrat de reompliment	Seale XIX-XX
5			Fossat	Fonament	Seales XIX-XX
6			Fossat	Negatiu de construcció	Seale XX
7				Negatiu d'arrassament	Seale XX
8			ascensor	Estrat	Previ a seale XIX-XX
9			Ascensor	Negatiu d'arrassament	Previ seale XIX-XX
10			Ascensor	Negatiu de construcció	Seales XIX-XX

Fitxes d'unitats estratigràfiques

UE	2	Sector	Àmbit	Sondeig	Fossat		
Definició	Estrat d'anivellació	Color	Marró clar	Textura	Sorrenca	Potència (m)	0'21
Consistència	Solta	Cronologia	Finals XX	Criteri de datació	Relativa per estratigrafia		
Descripció	Estrat de color marró clar compost de sorres i graves petites, de consistència solta, amb una potència de 0'21m.						
Interpretació	Anivellació per a construir l'últim paviment del lavabo del local comercial de l'edifici afectat.						
Ref. fotogràfica	078-20_003 i 004						
Igual a				Cobreix a			
				4, 7			
Adossat a				Reomple a			
En contacte amb				Se li adossa			
Tallat per				Cobert per			
Se li assenta							
1							

UE	4	Sector	Àmbit	Sondeig	Fossat		
Definició	Estrat de reompliment	Color	Altres	Textura	Sorrenca	Potència (m)	0'70
Consistència	Solta	Cronologia	Segle XIX-XX	Criteri de datació	Relativa per estratigrafia		
Descripció	Estrat format amb poca terra marró i molt morter de calç blanc, amb material constructiu, com restes de maons massissos, revestiments i pedres mitjanes, gens compactat. Era seccionat pels rebaixos constructius de les reformes del segle XX del local UE 6 de la claveguera UE 3 i UE 10 del mur UE 5, tot cobrint l'arrasament UE 9.						
Interpretació	Reompliment amb runa, segurament d'alguna refoma de l'edifici en algun moment indeterminat del segle XX, per anivellar el terreny cobrint l'arrasament horitzontal UE 9.						
Ref. fotogràfica	078-20_005, 012, 014						
Igual a				Cobreix a			
				9			
Adossat a				Reomple a			
En contacte amb				Se li adossa			
Tallat per				Cobert per			
6, 10				2			
Se li assenta							

UE	8 Sector	Àmbit	Sondeig ascensor
Definició	Estrat	Color Taronja	Textura Argilosa
Consistència	Compacta	Cronologia Previ a segle XIX-XX	Potència (m) →0,70
Descripció	Argiles de color marró clar/taronja, compactes, amb taques negres degudes a les continues fuites d'aigües residuals de la claveguera UE 3. Presentava una potència de més de 0'70m, i no es va poder documentar la potència real per quedar fora de la cota d'afectació; eren tallades pel rebaix constructiu UE 10 del mur UE 5, i l'arrasament horitzontal UE 9		
Interpretació	Nivell possiblement d'origen natural, podria correspondre's amb un nivell de conreu previ a l'edifici actual.		
Ref. fotogràfica	078-20_008, _009 i _010		
Igual a			
Adossat a			
En contacte amb			
Tallat per			
9, 10			
Se li assenta			
	Cobreix a		
	Reomple a		
	Se li adossa		
	Cobert per		

Fitxes d'estructures

UE 3 Sector Sondeig Fossat Àmbit MR
 Definició Claveguera Ampl/Long/Alç (m) 0,5 / 1,10 / 0,40 Orientació nord a sud
 Tipus de parament Tècnica constructiva Encofrat
 Tipus de filades Regulars Criteri de datació Relativa per estratigrafia
 Ref. fotogràfica 078-20_005 i 006 Cronologia Segle XX

Descripció Claveguera trobada parcialment, construït amb maons massissos de 15x28cm lligats amb morter de calç blanc amb desgreixant petit, que tenia una orientació de nord a sud-est, podent documentant uns 0'5m d'ample, 1'10m de llarg, i 0'40m de potència. Aquest s'assentava dins el retall constructiu UE 6, que tallava la UE 4 .

Interpretació Claveguera que recull les aigües residuals dels pisos superiors, encara en ús en el moment dels treballs.

Tipus de teula	Àrab <input type="checkbox"/>	Tegula <input type="checkbox"/>	Imbrex <input type="checkbox"/>
Materials	<input type="checkbox"/> Argila	<input type="checkbox"/> Ceràmica	<input type="checkbox"/> Graves
	<input type="checkbox"/> Teula	<input type="checkbox"/> Tova	<input type="checkbox"/> Rajoles
Components del morter	<input checked="" type="checkbox"/> Calç	<input type="checkbox"/> Carbons	<input type="checkbox"/> Cendra
	Granulometria	<input checked="" type="checkbox"/> Fina (0-2 mm)	<input type="checkbox"/> Mitjana (2-5 mm)
Tipus de pedres	<input type="checkbox"/> Carreuons	<input type="checkbox"/> Carreus	<input type="checkbox"/> Còdols
	Dimensions	<input type="checkbox"/> Petita (0-10cm)	<input type="checkbox"/> Mitjana (10-30 cm)
Tipus de maons	<input checked="" type="checkbox"/> Massissos	<input type="checkbox"/> Totxo	Dimensions Gruix /Ampl./long. (cm) 4 / 15 / 28

Igual a
 Solidari amb
 Cobert per 2
 Tallat per
 Se li adossa
 Adossat a
 Reomplert per
 Reomple a
 Assentat a 6
 Se li assenta
 Tapia a
 Tapiat per

UE 5 Sector Sondeig Fossat Àmbit MR
 Definició Fonament Ampl/Long/Alç (m) indet. / 1,30 / 0,70 Orientació est a sud-o
 Tipus de parament Tècnica constructiva Encofrat
 Tipus de filades No segueix filades Criteri de datació Relativa per estratigrafia
 Ref. fotogràfica 078-20_13 i 014 Cronologia Segles XIX-XX

Descripció Fonamentació de maons massissos i pedres, (tot i que al ser encofrat perdut, el morter no permetia veure la tècnica constructiva), lligades amb morter de calç de color beix (veure fotos 078-20_013 i 014). Presentava una orientació d'est a sud-oest, documentats 1'30m de llarg, amb una amplada desconeguda i una alçada conservada de 0'70m. Estava construït a l'encofrat perdut, assentant-se dins el rebaix constructiu UE 10, que tallava a les argiles UE 8. Era tallat a la part superior per l'arrasament horitzontal UE 7, i pel negatiu constructiu UE 6 de la claveguera UE 3,

Interpretació Compartimentació interna de l'edifici actual.

Tipus de teula	Àrab <input type="checkbox"/> Tegula <input type="checkbox"/> Imbrex <input type="checkbox"/>
Materials	<input type="checkbox"/> Argila <input type="checkbox"/> Ceràmica <input type="checkbox"/> Graves <input checked="" type="checkbox"/> Maó <input checked="" type="checkbox"/> Morter <input checked="" type="checkbox"/> Pedra <input type="checkbox"/> Terra <input type="checkbox"/> Teula <input type="checkbox"/> Tova <input type="checkbox"/> Rajoles <input type="checkbox"/>
Components del morter	<input checked="" type="checkbox"/> Calç <input type="checkbox"/> Carbons <input type="checkbox"/> Cendra <input type="checkbox"/> Ceràmica <input type="checkbox"/> Graves <input type="checkbox"/> Terra <input type="checkbox"/> Xamota <input type="checkbox"/> Granulometria <input checked="" type="checkbox"/> Fina (0-2 mm) <input checked="" type="checkbox"/> Mitjana (2-5 mm) <input type="checkbox"/> Grossa (+5mm)
Tipus de pedres	<input type="checkbox"/> Carreuons <input type="checkbox"/> Carreus <input type="checkbox"/> Còdols <input type="checkbox"/> Desbastades <input checked="" type="checkbox"/> S. treballar <input type="checkbox"/> Lloses Dimensions <input type="checkbox"/> Petita (0-10cm) <input checked="" type="checkbox"/> Mitjana (10-30 cm) <input type="checkbox"/> Gran (→30cm)
Tipus de maons	<input checked="" type="checkbox"/> Massissos <input type="checkbox"/> Totxo Dimensions Gruix /Ampl./long. (cm) 5 / - / -

Igual a
 Solidari amb
 Cobert per
 Tallat per 6, 7
 Se li adossa
 Adossat a
 Reomplert per
 Reomple a
 Assentat a 10
 Se li assenta
 Tapia a
 Tapiat per

Fitxes de paviments

UE	1 Sector	Àmbit	Sondeig Fossat
Definició	Paviment rajoles	T. constructiva	Enrajolat a junta correguda Superfície (m2) 1,21
Components		Cronologia	Segle XX Criteri datació Relativa per materials
Gruix /Ampl./Long.(m)	0,12 / 1,10 / 1,10	Ref. fotogràfica	078-20_003
Descripció	Paviment de rajoles de gres vermellores, de 44cm de costat i 2cm de gruix, amb una preparació de formigó de 10cm.		
Interpretació	Pavimentació actual del lavabo del local comercial amb sortida al carrer de Sant Pere Més Baix, 12.		
Igual a		Contemporani a	
Adossat a		Reomple a	
Assentat a		Se li adossa	
2			
Tallat per		Cobert per	
Se li assenta		Solidari amb	
		Tapia a	

Fitxes de negatius i interestrats

UE	6	Sector	Àmbit	Sondeig	Fossat
Definició	Negatiu de construcció		F.Planta rectangular	F. secció rectangular	Profunditat (m) 0,42
Orientació	nord a sud-es		Cronologia Segle XX	Criteri de datació	Relativa per estratigrafia
Descripció	Negatiu constructiu de la claveguera encara en ús UE 3, documentats uns 0'50m d'ample i 1'10m de llargada i 0'42m de profunditat. Afectant l'estrat UE 4 i el mur ja enderrocat UE 5.				
Interpretació	Negatiu constructiu de la claveguera UE 3.				
Ref. fotogràfica	078-20_006				
Igual a			Reomplert per		
Talla a			Se li adossa		
4, 5, 7					
Contemporani a			Cobert per		
Tallat per			Se li assenta		
3					

UE	7	Sector	Àmbit	Sondeig	
Definició	Negatiu d'arrassament		F.Planta -	F. secció -	Profunditat (m) -
Orientació	-		Cronologia Segle XX	Criteri de datació	Relativa per estratigrafia
Descripció	Arrasament horitzontal que afecta a l'estructura UE 5.				
Interpretació	Arrasament relacionat amb la reforma actual del local.				
Ref. fotogràfica	078-20_013				
Igual a			Reomplert per		
Talla a			Se li adossa		
4, 5					
Contemporani a			Cobert per		
2					
Tallat per			Se li assenta		
6					

UE	9	Sector	Àmbit	Sondeig	Ascensor
Definició	Negatiu d'arrassament		F.Planta	F. secció horitzontal	Profunditat (m) -
Orientació	-		Cronologia Previ segle XIX-XX	Criteri de datació	Relativa per estratigrafia
Descripció	Negatiu horitzontal que talla les argiles geològiques UE 8.				
Interpretació	Negatiu d'arrassament.				
Ref. fotogràfica	078-20_012, -014				
Igual a			Reomplert per		
Talla a			Se li adossa		
8					
Contemporani a			Cobert per		
4					
Tallat per			Se li assenta		
10					

UE	10	Sector	Àmbit	Sondeig	Ascensor
Definició	Negatiu de construcció	F.Planta	F. secció	Profunditat (m)	0,70
Orientació	E-SE	Cronologia	Segles XIX-XX	Criteri de datació	Relativa per estratigrafia
Descripció	Rebaix constructiu que afecta l'estrat UE 4, per assentar el mur UE 5.				
Interpretació	Negatiu constructiu del mur UE 5.				
Ref. fotogràfica	078-20_013				
Igual a			Reomplert per		
			5		
Talla a			Se li adossa		
4, 8, 9					
Contemporani a			Cobert per		
Tallat per			Se li assenta		
6, 7					

Annex 2

Documentació fotogràfica

Índex de fotografies

Foto 1. Fotografia de la portada. Vista general de l'ingrés a l'edifici actual al carrer de les Beates, 3; al fons a la dreta el carrer de Sant Pere Més Baix.

Foto 2. Alçat de la fonamentació del mur UE 5, i el seu negatiu constructiu UE 10 (part inferior) que tallava les argiles UE 8. A la part superior es pot observar l'arrasament horitzontal UE 7. A la dreta, reompliment de runa UE 4.

Foto 3. Foto final del control arqueològic. De baix a dalt: argiles UE 8 tallades pel negatiu constructiu UE 10 del mur UE 5 a l'esquerra, i horitzontalment tallades pel negatiu UE 9. Cobrint aquest s'observa al perfil l'abocament de runa UE 4.

Foto 4. Vista en positiu de la claveguera UE 3, i el seu negatiu constructiu UE 6 a la part inferior, que talla l'estrat de runa UE 4.

Foto 5. Fotografia presa un cop extret el paviment de rajoles actuals del lavabo del local comercial, UE 1, i l'anivellació UE 2.

Inventari fotogràfic del disc annex

1. Generals: 078-20_001 a 002.
2. UE 1 i 2: 078-20_003 a 004.
3. UE 3, 4, 6: 078-20_005 a 006
4. UE 5 i 10: 078-20_013.
5. UE 8: 078-20_008, 078-20_009 a 010.
6. Fuita d'aigües residuals: 078-20_007.
7. Finals: 078-20_011, 078-20_012 a 014.



Foto 1. Fotografia de la portada. Vista general de l'ingrés a l'edifici actual al carrer de les Beates, 3; al fons a la dreta el carrer de Sant Pere Més Baix.



Foto 2. Alçat de la fonamentació del mur UE 5, i el seu negatiu constructiu UE 10 (part inferior)) que tallava les argiles UE 8. A la part superior es pot observar l'arrasament horitzontal UE 7. A la dreta, reompliment de runa UE 4.



Foto 3. Foto final del control arqueològic. De baix a dalt: argiles UE 8 tallades pel negatiu constructiu UE 10 del mur UE 5 a l'esquerra, i horitzontalment tallades pel negatiu UE 9. Cobrint aquest s'observa al perfil l'abocament de runa UE 4.



Foto 4. Vista en positiu de la claveguera UE 3, i el seu negatiu constructiu UE 6 a la part inferior, que talla l'estrat de runa UE 4.



Foto 5. Fotografia presa un cop extret el paviment de rajoles actuals del lavabo del local comercial, UE 1, i l'anivellació UE 2.

Annex 3

Planimetries

Índex de plànols

- 1- Plànol de localització. E: 1/1000. A3
- 2- Topografia actual sobre "Quarterons Garriga i Roca" (1858). Quarteró núm. 36. Fons de Gràfics. Arxiu Històric de la Ciutat. Barcelona. E: 1/200. A3
- 3- Plànol general de la intervenció amb la ubicació del fossat d'ascensor. E: 1/100. A3
- 4- Planta de detall. E: 1/20. A3
- 5- Planta de detall, amb la canal UE 3 i el mur UE 5 indicat al perfil de la intervenció. E: 1/20. A3
- 6- Seccions A-A' i B-B'. E: 1/20. A3





ABANS
SERVEIS CULTURALS



UBICACIÓ



LLEENDA

■ Finca afectada

INTERVENCIÓ
Intervenció arqueològica al carrer de les Beates, 3 / carrer de Sant Pere Més Baix, 12 (Districte de Ciutat Vella, Barcelona).

TÍTOL
Plànol de localització

DIRECCIÓ
Mireia Crespo Selfa

PLANIMETRIA
Jordi Chorén Tosar

NÚM. EXPEDIENT	CODI
470 K121 NB 2020/1-31159	078/20
470 K121 NB 2021/1-32349	

DATA
Desembre de 2020 a gener de 2021

BASE TOPOGRÀFICA
ICGC 1:5000 Sistema de referència ETRS89

ESCALA
1:1000



NÚM
1

CLIENT
Comunitat de propietaris



A
BANS

SERVEIS CULTURALS

UBICACIÓ

LLEGENDA

Finca afectada

INTERVENCIÓ

Intervenció arqueològica al carrer de les Beates, 3 / carrer de Sant Pere Més Baix, 12 (Districte de Ciutat Vella, Barcelona).

TÍTOL

Topografia actual sobre "Quarterons Garriga i Roca" (1858). Quarteró núm. 36. Fons de Gràfics. Arxiu Històric de la Ciutat. Barcelona.

DIRECCIÓ

Mireia Crespo Selfa

PLANIMETRIA

Jordi Chorén Tosar

NÚM. EXPEDIENT	CODI
470 K121 NB 2020/1-31159	078/20
470 K121 NB 2021/1-32349	

DATA

Desembre de 2020 a gener de 2021

BASE TOPOGRÀFICA

ICGC 1:5000 Sistema de referència ETRS89

ESCALA

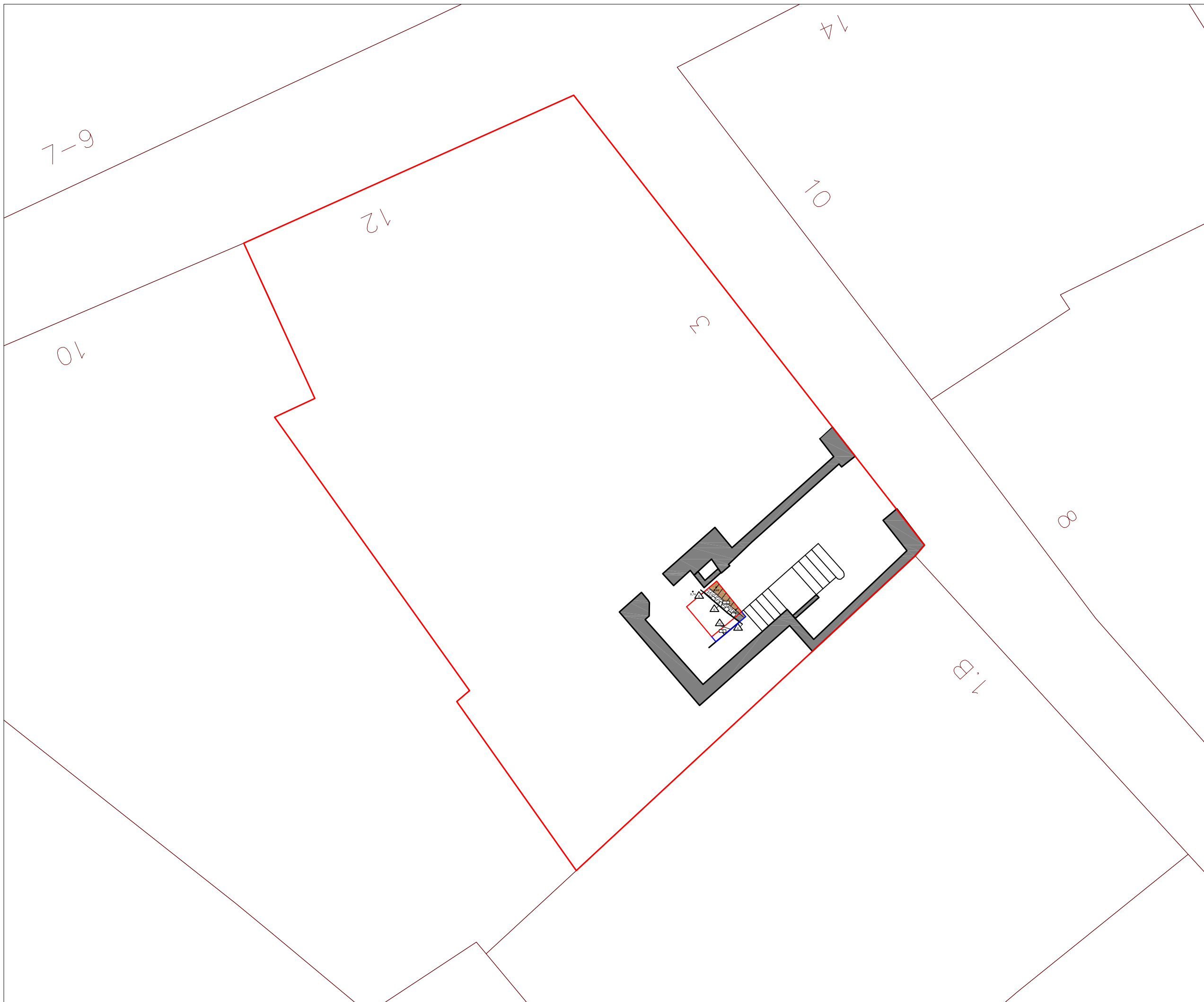
1:200


NÚM

2


CLIENT

Comunitat de propietaris

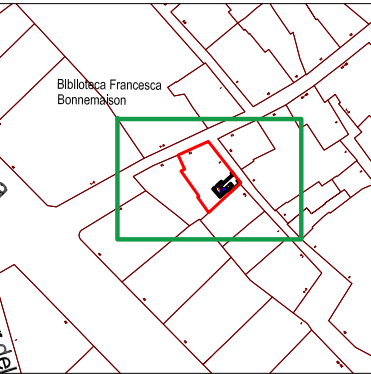




SERVEIS CULTURALS



UBICACIÓ



LLEGENDA

- Rajols, maons, teules
- Morter de calç
- Estructures en secció
- Paviments en secció
- Límit afectació obra
- Límit intervenció
- Substrat geològic

INTERVENCIÓ
Intervenció arqueològica al carrer de les Beates, 3 / carrer de Sant Pere Més Baix, 12 (Districte de Ciutat Vella, Barcelona).

TÍTOL
Plànol general de la intervenció amb la ubicació del fossat d'ascensor

DIRECCIÓ
Mireia Crespo Selfa

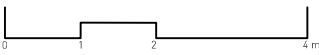
PLANIMETRIA
Jordi Chorén Tosar

NÚM. EXPEDIENT	CODI
470 K121 NB 2020/1-31159	078/20
470 K121 NB 2021/1-32349	

DATA
Desembre de 2020 a gener de 2021

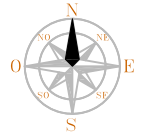
BASE TOPOGRÀFICA
ICGC 1:5000 Sistema de referència ETRS89

ESCALA
1:100

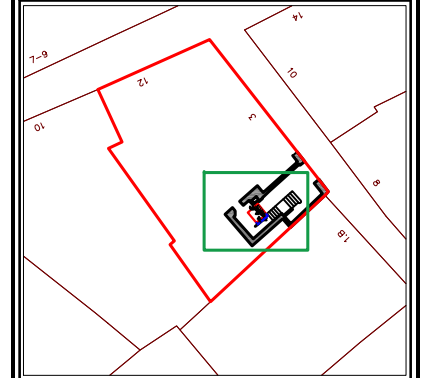


NÚM
3

CLIENT
Comunitat de propietaris



UBICACIÓ



LLEGENDA

- Rajols, maons, teules
- Morter de calç
- Estructures en secció
- Paviments en secció
- Límit afectació obra
- Límit intervenció
- Substrat geològic

INTERVENCIÓ

Intervenció arqueològica al carrer de les Beates, 3 / carrer de Sant Pere Més Baix, 12 (Districte de Ciutat Vella, Barcelona).

TÍTOL

Planta de detall, amb la canal UE 3 i el mur UE 5 indicat al perfil de la intervenció.

DIRECCIÓ

Mireia Crespo Selfa

PLANIMETRIA

Jordi Chorén Tosar

NÚM. EXPEDIENT

470 K121 NB 2020/1-31159

CODI

078/20

470 K121 NB 2021/1-32349

DATA

Desembre de 2020 a gener de 2021

BASE TOPOGRÀFICA

ICGC 1:5000 Sistema de referència ETRS89

ESCALA

1:20

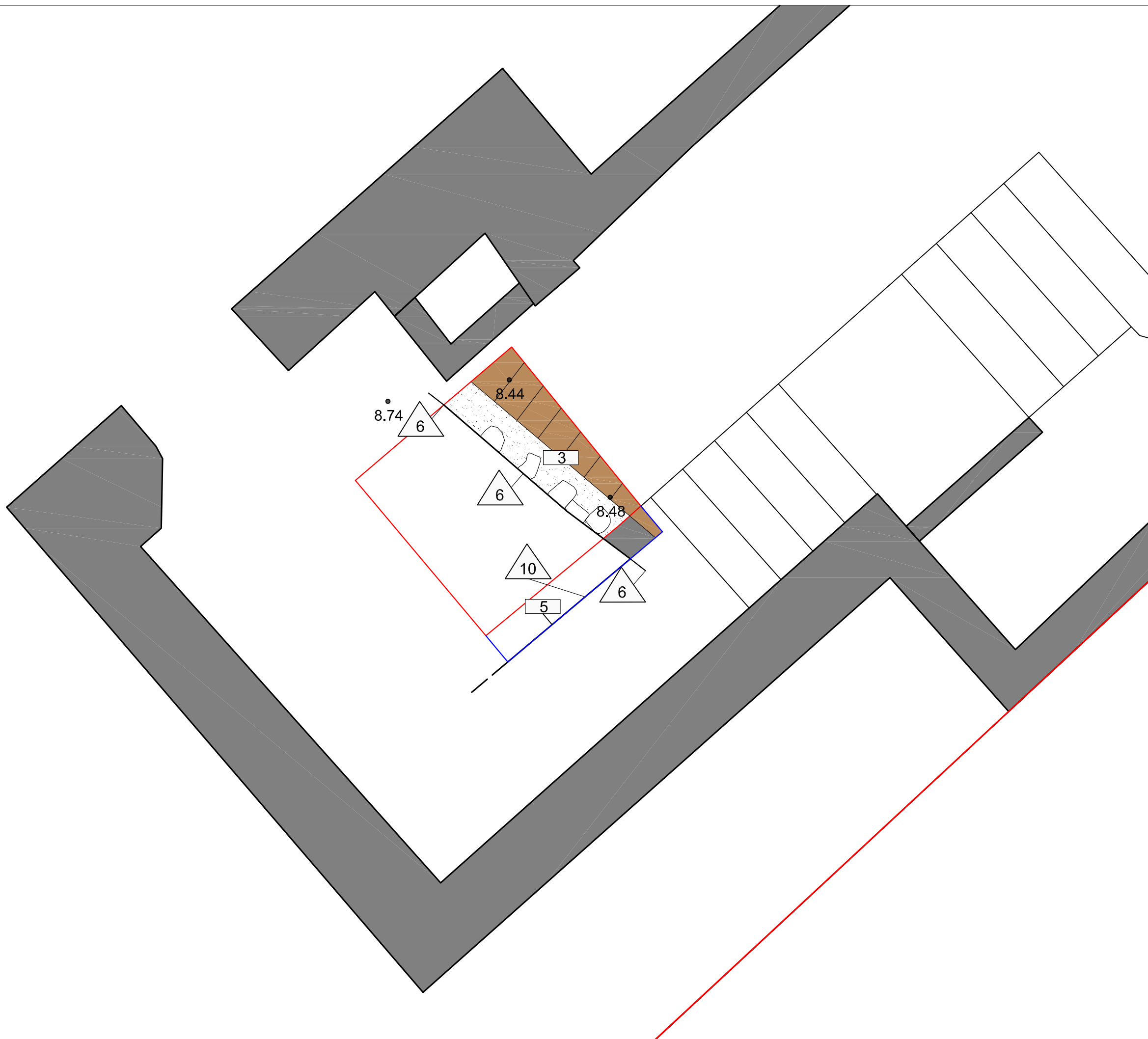


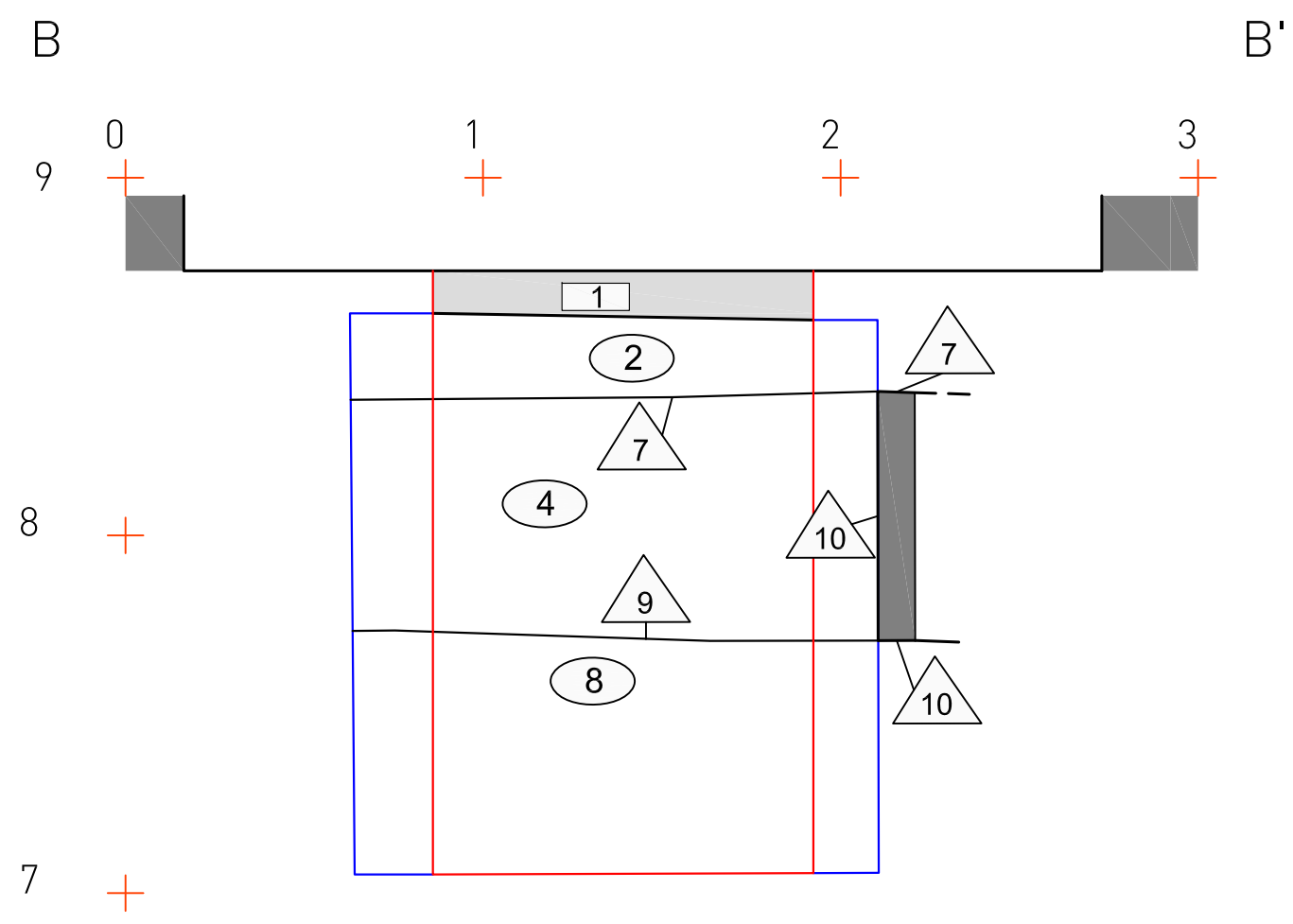
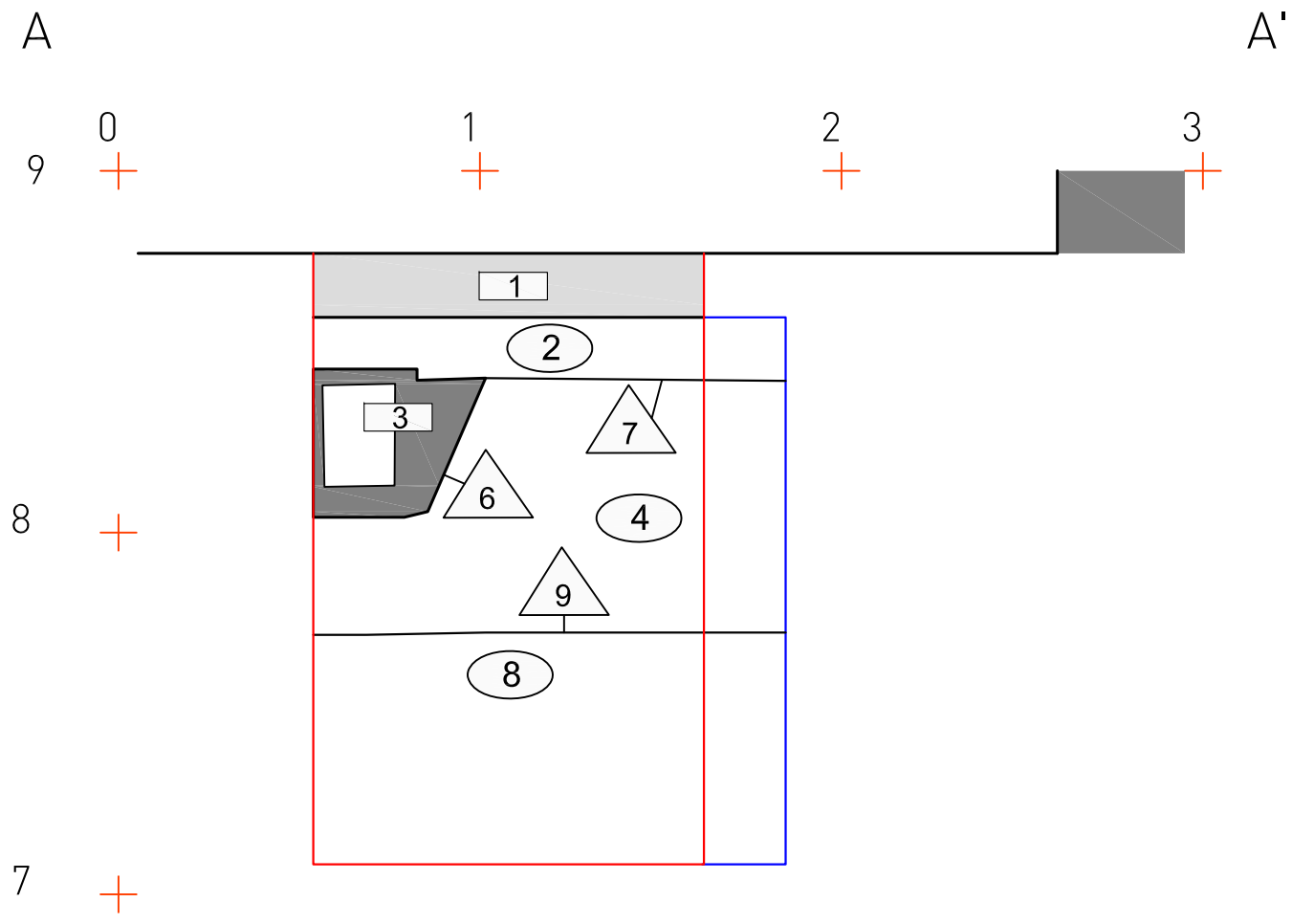
NÚM

4

CLIENT

Comunitat de propietaris





ABANS
SERVEIS CULTURALS

UBICACIÓ

LLEGENDA

- Rajols, maons, teules
- Morter de calç
- Estructures en secció
- Paviments en secció
- Límit afectació obra
- Límit intervenció
- Substrat geològic

INTERVENCIÓ

Intervenció arqueològica al carrer de les Beates, 3 / carrer de Sant Pere Més Baix, 12 (Districte de Ciutat Vella, Barcelona).

TÍTOL

Seccions A-A' i B-B'

DIRECCIÓ

Mireia Crespo Selfa

PLANIMETRIA

Jordi Chorén Tosar

NÚM. EXPEDIENT	CODI
470 K121 NB 2020/1-31159	078/20
470 K121 NB 2021/1-32349	

DATA

Desembre de 2020 a gener de 2021

BASE TOPOGRÀFICA

ICGC 1:5000 Sistema de referència ETRS89

ESCALA

1:20

NÚM	CLIENT
5	Comunitat de propietaris